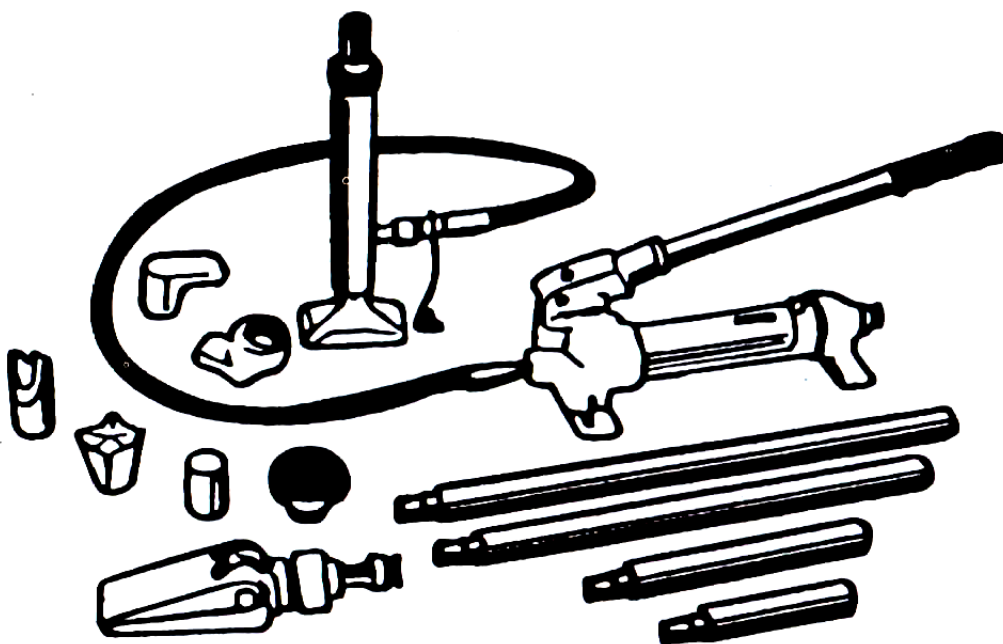




# NÁVOD NA POUŽITIE

## Prenosné skladacie hydraulické zariadenie

26886, 26888

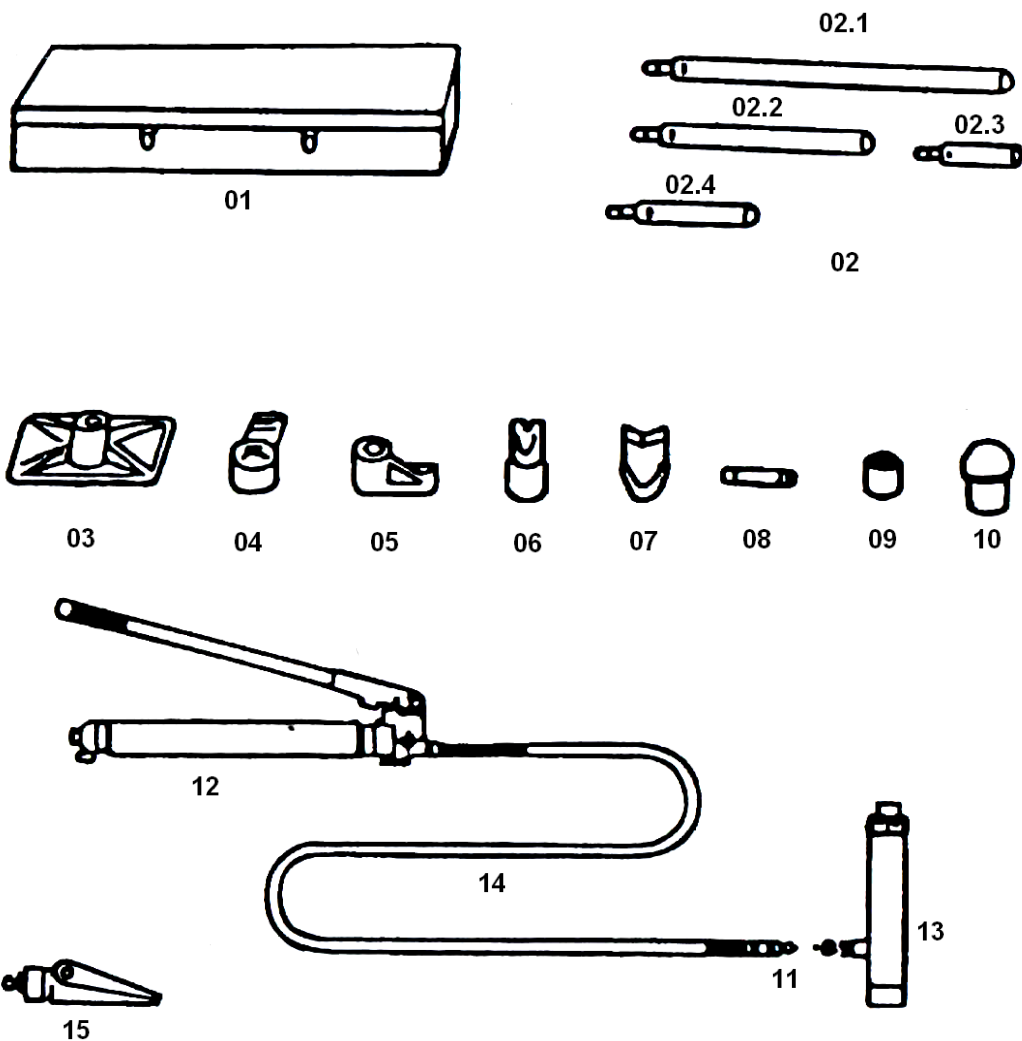


# LEVIOR®

Prvým použitím tohto výrobku užívateľ svojou slobodnou vôľou potvrdzuje, že tento manuál riadne preštudoval, pochopil všetky náležitosti a zoznámil sa so všetkými rizikami spojenými s jeho používaním.



## Obsah vašej opravárenskej sady



Část	Popis
01	Plastový kufor (na kolieskach)
02.1	Predĺženie A
02.2	Predĺženie B
02.3	Predĺženie C
02.4	Predĺženie D
03	Základňa
04	Oporný palec na rozpínaciu tyč
05	Plochá hlava
06	Klinová hlava
07	Štvorcová hlava
08	Spojovací diel
09	Vrúbkovaná hlava
10	Gumová hlava
11	Konektor – samec
12	Čerpadlo
13	Piestnica
14	Hydraulická hadica
15	Rozpínací klin

## Dôležité pravidlá bezpečnosti

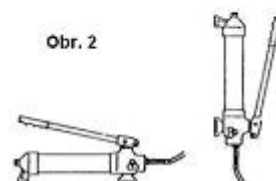
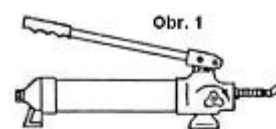
1. Nikdy neprekračujte maximálne zaťaženie piestnice.
2. Neprepínajte piestnicu, mohlo by dôjsť k násilnému vytiahnutiu piestu z konca piestnice.
3. Pokiaľ je spojovací ventil odpojený, vždy doň vkladajte krytku proti prachu, aby nedošlo k znečisteniu olejovej cesty.
4. Pokiaľ nie je záťaž vycentrovaná priamo k piestu piestnice, pumpujte opatrne. Pokiaľ musíte použiť nadmerný tlak na načerpanie piestnice, zastavte prácu a vyrovnejte záťaž tak, aby bola viac vycentrovaná. To by malo pomôcť znížiť námahu potrebnú na pumpovanie.
5. Neukladajte na hadicu žiadne ťažké predmety a nedovoľte, aby na nej vznikol uzol, alebo iné zovretie.
6. Pravidelne čistite hadicu, aby nedošlo k jej poškodeniu, vrátane spojovacích prvkov.
7. Udržujte zariadenie mimo tepla alebo ohňa, to by mohlo spôsobiť poškodenie alebo oslabenie výkonu zariadenia.
8. Rozpínací klin nikdy nezaťažujte tlakom, ktorý zodpovedá zaťaženiu 1/2 tony.
9. Keď sú použité všetky tyče na predĺženie, nesmie zaťaženie prekročiť polovicu udávanej hmotnosti.

## NÁVOD NA POUŽITIE

### Čerpadlo

1. Spojte hydraulickú piestnicu a čerpadlo hadicou a pred čerpaním sa uistite, že ste bezpečne utiahli všetky spoje.
2. Pevne uzavrite vypúšťací ventil otočením v smere hodinových ručičiek vid' obr. 1.
3. Vytvorte tlak v čerpadle pumpovaním madla nahor a nadol. Obr. 1.
4. Na uvoľnení tlaku povoľte vypúšťací ventil otočením v protismere hodinových ručičiek.

POZN.: Čerpadlo môže byť používané v akomkoľvek sklone od horizontály k vertikále. Vždy však dbajte na to, aby smeroval výstup hadice smerom dole. Obr.



2

### Možnosti pripojenia

Čerpadlo môže byť použité s mnohosmernou piestnicou. To umožňuje veľa variácií napojenia, niektoré z nich sú znázornené.

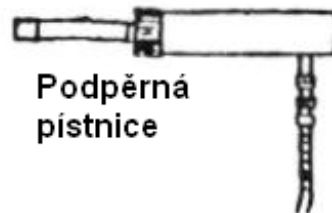
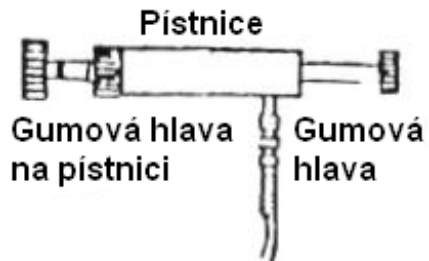
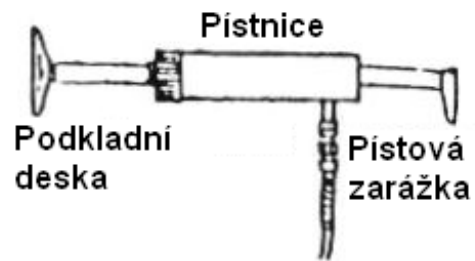
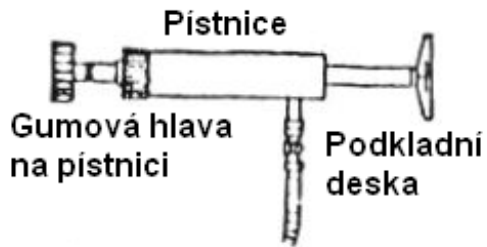
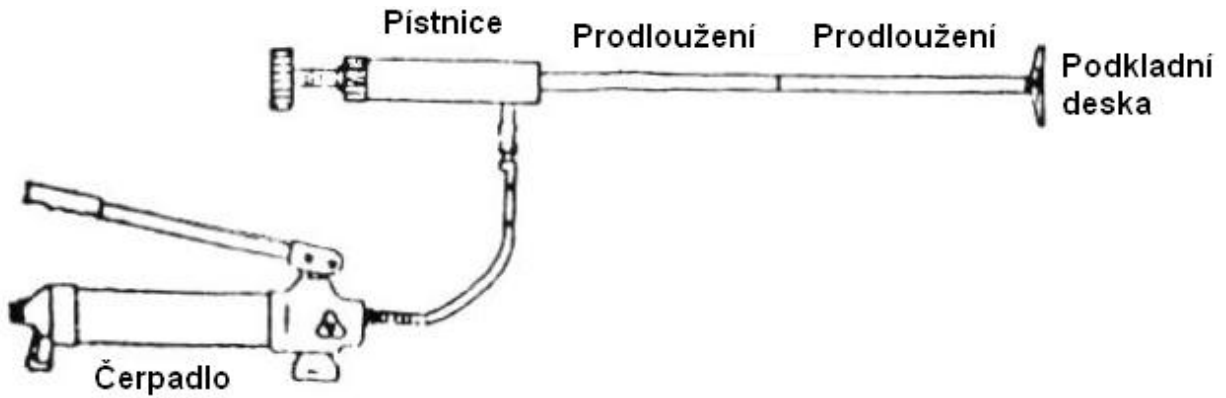
### Všeobecné záručné podmienky

Dovozca výrobku Levior s.r.o. poskytuje na svoje výrobky podľa obchodného/občianskeho zákonníka záruku 6/24 mesiacov odo dňa predaja.

1. Záruka sa vzťahuje na poruchy a závady, ktoré v priebehu 6/24 mesiacov záručnej doby vznikly vadou materiálu. Tieto závady budú opravené bezplatne do 31 dní odo dňa prevzatia výrobku z predajne. Dátum predaja je nutné preukázať riadne vyplneným záručným listom, faktúrou, bločkom). Iné nároky vo vzťahu k poškodeniu akéhokoľvek druhu, priameho alebo nepriameho, voči osobám alebo majetku sú vylúčené.
2. Záruka sa nevzťahuje na závady zavinené neodborným zaobchádzaním, preťažením, nedodržaním inštrukcií uvedených v návode, použitím nesprávneho príslušenstva alebo nevhodných pracovných nástrojov, zásahom nepovolanej osoby, prirodzeným opotrebovaním alebo poškodením počas transportu. Ďalej sa nevzťahuje na príslušenstvo a diely, ktoré potrebujú pravidelnú výmenu.
3. Pokiaľ nebude závada uznaná ako podliehajúca záruke, hradí náklady spojené s výkonom servisného technika podľa platného cenníka ako aj prepravu výrobku späť vlastníku výrobku.
4. Pri uplatňovaní nárokov na záručnú opravu je nutné predložiť záručný list, ktorý je platný iba vtedy, ak je vybavený dátumom výroby a predaja, pečiatkou príslušnej predajne, podpisom predávajúceho a poklad.dokladom.
5. Reklamáciu uplatňujete u predajcu, kde ste výrobok zakúpili. Predávajúci je povinný vyplniť záručný list (dátum predaja, pečiatku predajne a podpis). Všetky tieto údaje musia byť vyplnené ihneď pri predaji.
6. Výrobky zasielajte na opravu iba s detailným popisom závady, priloženým záručným listom, najlepšie v originálnom balení, ktorý pre tieto účely odporúčame uschovať.

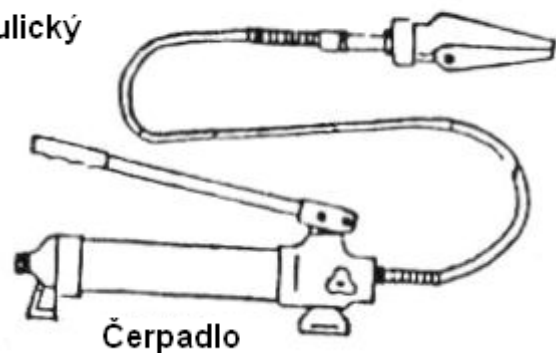
7. Výrobky odovzdávajte do servisu očistené od nečistôt. V opačnom prípade z hygienických dôvodov nie je možné výrobok prijať, alebo je potrebné účtovať poplatok za čistenie.

PRÍKLADY SPOJENIA  
ZARIADENIA



Rozpinací klin

Pro stisněná místa by měl být použit hydraulický rozpinací klin.



## STAROSTLIVOSŤ A ÚDRŽBA

1. Keď nie je opravárska sada používaná, čerpadlo by malo byť skladované s povoleným vypúšťacím ventilom.
2. Na kontrolu oleja umiestnite čerpadlo do vertikálnej polohy. Ako je znázornené na obrázku. Vyberte kontrolnú mierku a na nej by mala byť znázornená hladina oleja. Ak je to potrebné, doplňte hydraulický olej do medze značenia na stopke kontrolnej mierky. Vaše zariadenie **BOLO VO VÝROBE NAPLNENÉ VYSOKOKVALITNÝM HYDRAULICKÝM OLEJOM. POUŽÍVAJTE LEN KVALITNÝ** Hydraulický olej určený na **TIETO ZARIADENIA**.
3. Po mnohonásobnom použití by mala byť olejová náplň vymenená, aby ste zaistili čo najdlhšiu životnosť zariadenia. K vypusteniu oleja odstráňte kontrolnú mierku a otvorte vypúšťací ventil. Zaistite, aby sa do systému nedostali žiadne nečistoty. Doplňte schválený hydraulický olej podľa bodu 2.



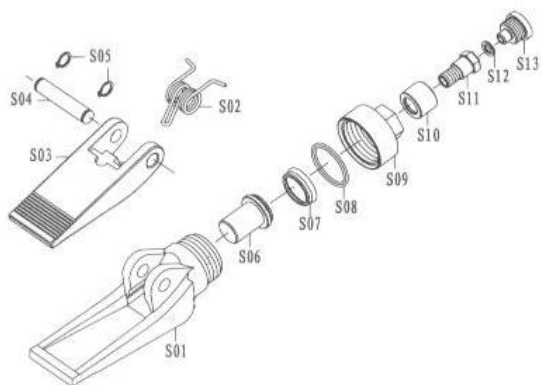
## RIEŠENIE PROBLÉMU

PROBLÉM	MOŽNÁ PRÍČINA	ODSTRANENIE
Čerpadlo nepracuje	Nečistoty na ventile/Opotrebené tesnenie	Výmena tesnenia
Čerpadlo nevytvára tlak. alebo Čerpadlo je nestabilné pri zaťažení. alebo Čerpadlo sa nespúšťa kompletne.	Blokované vzduchom.  Blokované vzduchom.  Blokované vzduchom.	(1) Otvorte vypúšťací ventil a odstráňte mierku P09. (2) Párkrát plne zapumpujte v plnom rozsahu a zavrite vypúšťací ventil. (3) Našrúbujte naspäť mierku P09.
Čerpadlo nevytvára tlak	Preplnenie, alebo nedostatok oleja.	Zkontrolujte stav oleja. Odstráňte mierku P09. Zaistite správne množstvo oleja.
Čerpadlo je nestabilné pri zaťažení.	Tesniaci uzáver môže byť opotrebovaný.	Vymeňte tesniaci uzáver za nový.
Čerpadlo sa nespúšťa kompletne	Blokované vzduchom.	Vypusťte vzduch odstránením P09.

# Zoznam súčiastok

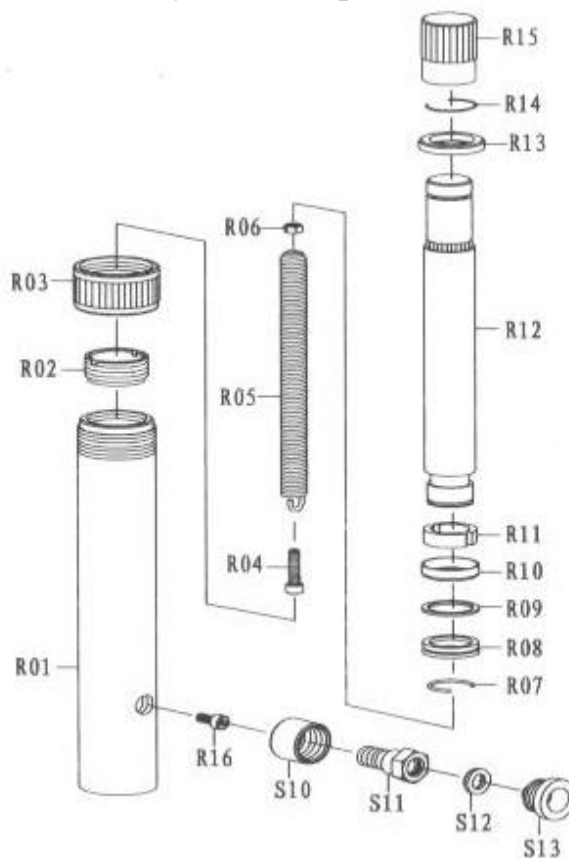
## 4 tonová

### Rozpínací klín – zloženie



Část	Popis
S01	Spodná čelusť
S02	Pružina
S03	Horná čelusť
S04	Ložiskový čap
S05	Kružková spona
S06	Piest
S07	Miskové tesnenie
S08	Tesniaci krúžok
S09	Zakončenie
S10	Spojovací krúžok
S11	Spojovacia šrubka
S12	Tesniaci krúžok
S13	Krytka proti prachu

### Hydraulická piestnica – zloženie

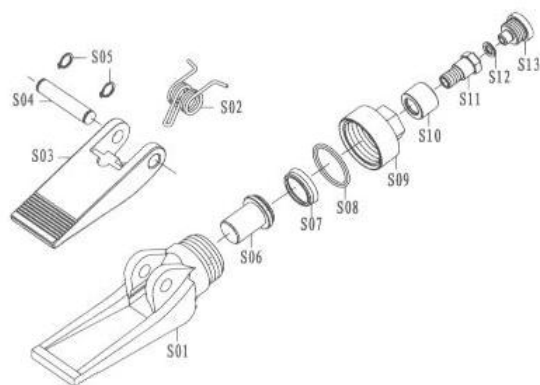


Část	Popis
R01	Pracovný valec
R02	Upínacia matica
R03	Ochranná hlava
R04	Šrubka
R05	Pružina
R06	Šesťhranná matica
R07	Kružková spona
R08	Y-krúžok
R09	Podložka (nylon)
R10	Objímka
R11	Polokruhový krúžek
R12	Šmýkadlo
R13	Rozperný krúžok
R14	Kružková spona
R15	Ochranná hlava
R16	Šrubka

# Zoznam súčiastok

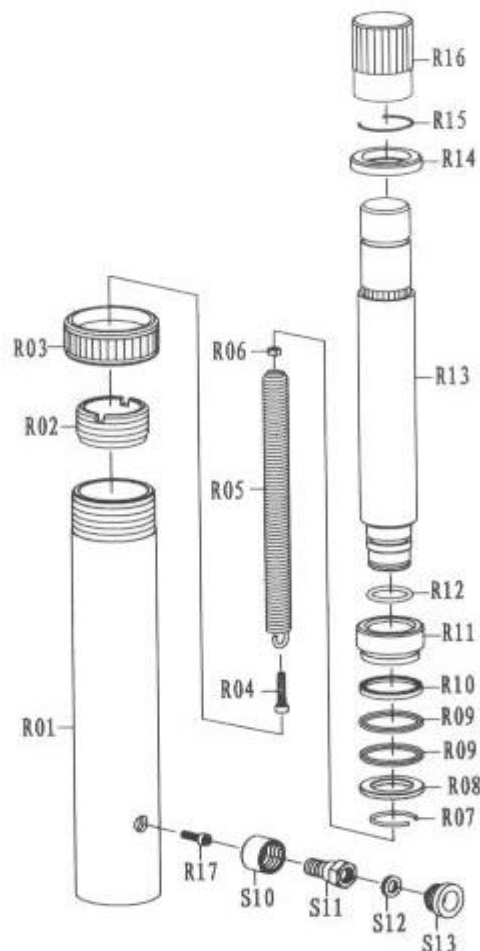
## 10 tonová

### Rozpínací klín – zloženie



Časť	Popis
S01	Spodná čelusť
S02	Pružina
S03	Horná čelusť
S04	Ložiskový čap
S05	Kružková spona
S06	Piest
S07	Miskové tesnenie
S08	Tesniaci krúžok
S09	Zakončenie
S10	Spojovací krúžok
S11	Spojovacia šruba
S12	Tesniaci krúžok
S13	Krytka proti prachu

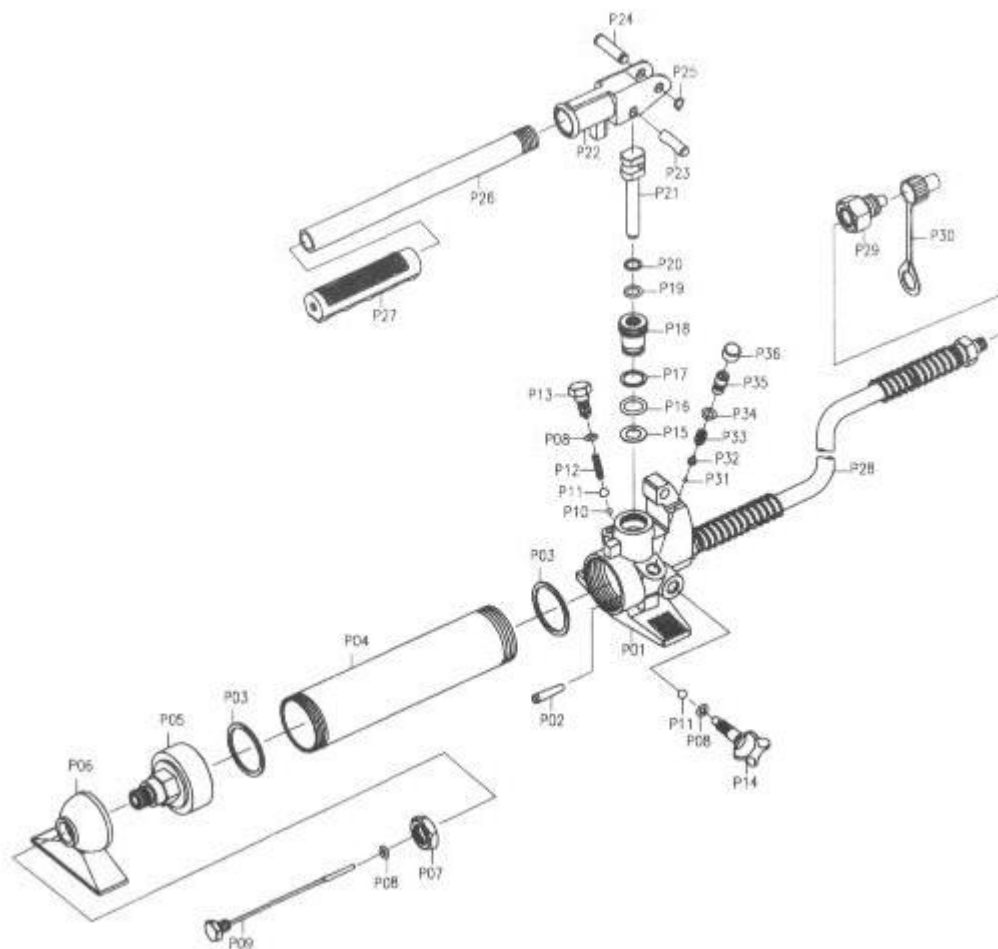
### Hydraulická piestnica – zloženie



Časť	Popis
R01	Pracovný valec
R02	Upínacia matica
R03	Ochranná hlava
R04	Šruba
R05	Pružina
R06	Šesťhranná matica
R07	Kružková spona
R08	Podložka
R09	Tesniaci krúžok
R10	Krytka
R11	Piestny krúžok
R12	Tesniaci krúžok
R13	Piestnica
R14	Rozperný krúžok
R15	Kružková spona
R16	Ochranná hlava
R17	Šruba

# Zoznam súčiastok

## Zloženie hydraulického čerpadla



Časť	Popis
P01	Noha pumpy
P02	Plnička
P03	Tesnenie
P04	Nádrž
P05	Uzáver nádrže
P06	Noha pumpy
P07	Šesťhranná matka
P08	Tesniaci krúžok
P09	Mierka
P10	Guľový uzáver
P11	Guľový uzáver
P12	Pružina
P13	Šruba preťaženia
P14	Vypúšťací ventil
P15	Tesnenie
P16	Tesniaci krúžok
P17	Záložný krúžok
P18	Upínacia matica

Časť	Popis
P19	Tesniaci krúžok
P20	Záložný krúžok
P21	Piest
P22	Konzola pre madlo
P23	Poistka piestu
P24	Poistka konzoly
P25	Krúžková spona
P26	Madlo pumpy
P27	Rukoväť
P28	Hadica
P29	Spojka
P30	Krytka proti prachu
P31	Guľový uzáver
P32	Pružinový piestik
P33	Pružina
P34	Tesniaci krúžok
P35	Šrubovací poistný ventil
P36	Plastová krytka